

Glycine au 1/20 ou au 1/12

par Micki, 2018



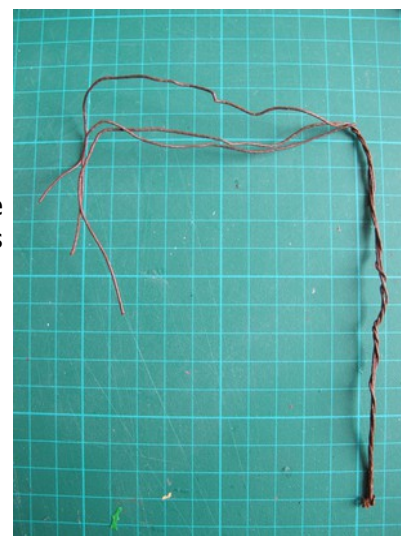
Prévoir

- Perforette à feuille composée
- Ballast en liège pour maquette d'architecture
- Blumendraht de 0,5 mm ou 1 mm de diamètre selon la taille voulue...
- Blumendraht ou autre fil métallique plus mince
- Papier de soie vert et marron
- Peinture acrylique verte, mauve, blanche
- Colle cyanoacrylate
- Colle vinylique
- Pince coupante, pince brucelle...

Marche à suivre

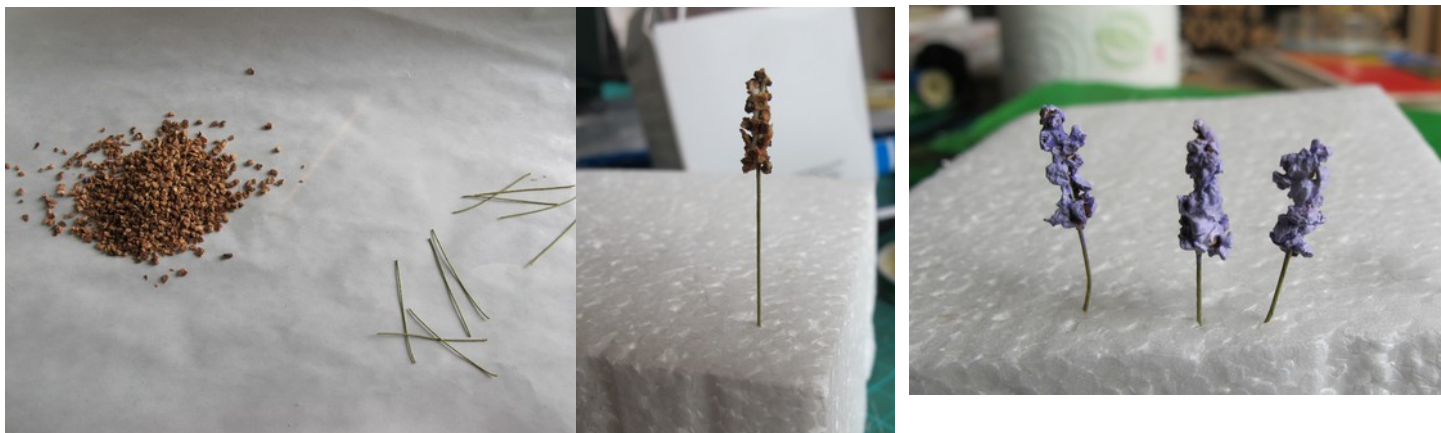
1) Les feuilles : même si le papier de soie est vert au départ, il est conseillé de le repeindre en vert sur les deux faces, à la peinture acrylique, pour rigidifier la texture (il se découpera mieux à la perforette), pour apporter différentes nuances de vert, et pour améliorer la tenue de la couleur dans le temps. Autre astuce : il est souvent plus facile de découper deux épaisseurs en même temps à la perforette.

2) Le squelette de la glycine : entortiller ensemble plusieurs tiges de blumendraht, et donner la forme générale de la glycine, en fonction de l'emplacement prévu...



3) Les fleurs : découper le fil métallique fin en petits tronçons, en tremper l'extrémité dans la colle blanche puis dans le ballast. Ajuster la forme de la grappe : elle doit être légèrement conique, et mesurer 1 à 1,5 cm de long au 1/20 et 1,5 à 2,5 cm de long au 1/12 .

4) Peindre les grappes en mauve ; on peut faire une 1ère couche plutôt vive, et une 2ème couche plus claire qui ne recouvre pas totalement la 1ère.



5) Coller à la cyanoacrylate, deux feuilles composées tout près de la grappe de fleurs

6) Coller à la suite des feuilles, sur le côté opposé de la tige, un petit carré de papier de soie marron



7) Plier la tige au niveau des feuilles

8) Badigeonner le petit carré de colle blanche (on va y mettre les doigts !) et l'enrouler autour de la branche à l'emplacement voulu.



Pour finir coller (ou coudre sur une maison en carton !) la glycine en place !