

# Fleurs en papier au 1/12

par Micki, 2006



Dans ce tuto seront traités :

- Remarques générales
- Jonquilles
- Oeillets
- Pétunias
- Pervenches
- Pensées
- Impatiens
- Marguerites

## Remarques générales

Le meilleur point de départ pour réaliser une fleur miniature, c'est d'observer une vraie fleur, soit dans sa propre maison, soit sur des photos trouvées sur Internet. En fonction de ce qu'on observe, on pourra alors choisir sa technique selon le matériel dont on dispose (je pense en particulier aux perforatrices).

On peut utiliser du papier de couleur ordinaire, du papier de soie de couleur, ou bien l'un ou l'autre en blanc (ou en couleur) peint à l'acrylique. La peinture est le meilleur moyen d'obtenir la couleur exactement souhaitée, et elle permet aussi de rigidifier et d'opacifier le papier. On peut ensuite passer un vernis brillant.

Les tiges des fleurs sont en fil de métal très fin, utilisé "normalement" en art floral. Le pistil est fait d'une goutte de colle vinylique (ou de super-glue si on veut aller plus vite, mais la goutte risque d'être de forme moins régulière). Pour certaines fleurs, et pour les feuilles, on ne fait pas de pistil. Pour pouvoir coller les pétales ou les feuilles, on recourbe alors l'extrémité de la tige.

Les fleurs sont plantées dans de la pâte durcissant à l'air disposée dans un pot de fleur, et recouverte de café collé à la colle vinylique.

Voir d'autres idées de fleurs dans le même esprit sur le site de [Minimonde](http://Minimonde)

# Jonquilles



## Il faut prévoir :

- du blumendraht (fil de fleuriste) vert et fin
- du papier de soie jaune ou blanc
- de la peinture acrylique jaune
- de la colle scotch et de la colle vinylique

1) Peindre un morceau de papier de soie à la peinture acrylique jaune. Même jaune, le papier de soie n'a pas une couleur assez vive.



2) Préparer un pistil : une goutte de colle vinylique, de forme allongée, à l'extrémité d'un petit tronçon de blumendraht. Quand la goutte de colle est sèche, la peindre en jaune.



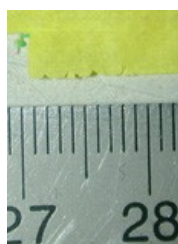
3) Sur du papier ordinaire, tracer au compas un cercle de 5 mm de diamètre (2,5 mm de rayon). Dessiner à l'intérieur un triangle "régulier"

Découper le triangle.

4) Utiliser ce triangle comme gabarit pour découper deux triangles dans le papier de soie.



Coller ces triangles l'un sur l'autre (à la colle scotch) en faisant alterner les pointes, de façon à obtenir une étoile à six branches.



5) Faire des petites entailles irrégulières et obliques, d'environ 1 mm de profondeur, dans le bord de la feuille de papier.



6) Découper une petite bande de 3,5 à 4 mm de large incluant ces entailles. L'enrouler autour d'un pique-olive, et la couper de manière à ce qu'elle soit juste assez longue pour la fermer par un point de colle.

La fermer par ce point de colle, et avec une épingle, redresser la bordure entaillée.

Coller ce tube sur l'étoile à six branches.

7) Quand le tube floral est sec, l'enfiler sur la tige préparée au départ.



# Oeillets



## Il faut prévoir :

- du blumendraht (fil de fleuriste) vert et fin
- du papier de soie blanc ou coloré. Remarque : mes oeillets roses ne sont pas aussi beaux que les blancs. L'un est fait en papier de soie rose plus raide que le blanc, l'autre est fait en papier de soie blanc peint à l'acrylique, ce qui l'a trop rigidifié... Faites des essais avec vos propres papiers...
- de la super-glue et de la colle vinylique

1) Découper une bande de papier de soie de 9 cm x 0,5 cm.



2) Cranter cette bande de papier en biais, avec des ciseaux, exactement comme pour la corolle des jonquilles.



3) Froncer la bande de papier, et la coller à la super-glue sur une tige (sans pistil).



4) On change maintenant de colle, car on va devoir y mettre les doigts !

Déposer des points de colle vinylique le long de la bande de papier, dans sa partie inférieure.

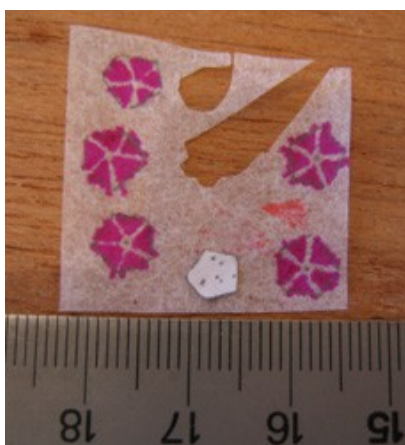
5) Enrouler la bande autour de la tige, de manière lâche et en préservant les fronces.

Puis resserrer la base de la corolle en pinçant avec les doigts.



6) Quand la colle est sèche, peindre le bas de la corolle en vert, et coller à la super-glue de très minces feuilles découpées dans du papier de soie vert.

## Pétunias



Découper un petit pentagone dans du papier ordinaire.

On l'utilise ensuite comme gabarit pour tracer le contour des corolles sur du papier de soie blanc.

Faire ensuite des trinagles de couleur au crayon-feutre.

Coller les corolles sur une tige munie d'un pistil blanc (voir "remarques générales" et "jonquilles"), et donner une forme aux corolles avec les doigts.

Découper des feuilles dans du papier de soie vert. Ici, j'ai mis deux épaisseurs de papier de soie, collées à la colle vinylique, et j'ai

découpé avec des ciseaux à festons dans cette double épaisseur.

Les feuilles sont disposées opposées deux à deux. Pour les coller, recourber l'extrémité, et la tremper dans une goutte de super-glu.

Prévoir quelques tiges sans fleurs, qui ne porteront que des feuilles.



## Pervenches



Les corolles sont découpées aux ciseaux (ordinaires) dans du papier bleu ordinaire.

Les feuilles sont découpées aux ciseaux à festons dans du papier de soie vert repeint à l'acrylique.

## Pensées



Voici typiquement une technique adaptée à ce dont je disposais.



J'ai utilisé sur cette perforatrice trois petits ronds, et une saturne dont j'ai coupé l'anneau d'un côté (le papier est du papier de soie de couleur).

Je colle d'abord "saturne" dans le haut de la corolle.

Les trois petits ronds forment la base de la corolle. Ils sont ensuite peints à l'acrylique jaune.



Chaque tige est ensuite munie de quatre feuilles disposées deux à deux. J'ai utilisé une perforatrice de feuille de hêtre (et du papier de soie peint). C'est un peu gros, on doit pouvoir trouver mieux (découper aux ciseaux à festons, comme précédemment, par exemple...)...

## Impatiens



Les corolles sont découpées dans du papier de soie avec une perforatrice de petite fleur à 5 pétales.

On colle ensuite deux corolles l'une sur l'autre, les pétales en position alternée, sur une tige munie d'un pistil rouge.

Si on a un morceau de créamousse, on peut l'utiliser pour mettre en forme et percer les corolles (on peut aussi les former avec les doigts, et percer en s'appuyant sur autre chose ; polystyrène...)

Les feuilles sont dessinées sur du papier ordinaire blanc ou vert, à l'aide d'un gabarit que vous ferez vous-même. Elles sont ensuite peintes à l'acrylique. Chaque feuille est collée individuellement sur une tige. J'ai disposé dans le pot ci-dessus trois cercles (irréguliers) de 7 feuilles chacun.

## Marguerites



Le coeur des fleurs est en pâte durcissant à l'air.

Les corolles sont découpées "à la main" avec des ciseaux ordinaires : tracer au compas deux cercles concentriques, un de 3 mm de diamètre (1,5 mm de rayon) et l'autre de 9 mm de diamètre (4,5 mm de rayon).

Découper ensuite les pétales à main levée, jusqu'au cercle intérieur. Les biseauter à leur extrémité.

Les feuilles sont découpées avec une perforatrice, dans du papier de soie vert.